

# Технические решения для повышения платежной дисциплины

**В статье представлен опыт использования устройств управления ограничением коммунальных ресурсов с целью повышения платежной дисциплины в рамках реализации Стратегии развития ЖКХ в РФ. Помимо этого, автор дает оценку такому инструменту взыскания долгов, как судебный приказ. В статье также представлено Дерево проблем в вопросах учета и управления ресурсопотреблением и рассмотрены основные устройства управления ограничением коммунальных ресурсов.**

**Ключевые слова:** платежная дисциплина, неплатежи, ЖКУ, ограничение коммунальных ресурсов, РСО, суды, пени, устройства управления токоограничением.

**Н** еоднократно на страницах СМИ обсуждалась проблема неплатежей в сфере ЖКХ — с каждым годом она обостряется все сильнее и сильнее. Все дополнения в существующие законы и постановления Правительства для повышения платежной дисциплины, как правило, направлены на ужесточение мер в отношении неплательщиков посредством начисления высокой пени за задержку сроков оплаты и упрощении делопроизводства при судебных разбирательствах. Представленные в настоящей статье материалы знакомят читателей с практическими примерами досудебного использования производимых нашим предприятием устройств для управления ограничением (частичным или полным) подачи коммунальных ресурсов. Показана высокая эффективность процедур, в основе которых лежит снижение уровня бытового комфорта должников, что является действенным инструментом воздействия на них с целью погашения оплаты дебиторской задолженности за ЖКУ.

## Портрет неплательщика

По официальным данным Минстроя и ЖКХ РФ, в России 2,5 млн многоквартирных домов (МКД) обслуживают 15 тыс.

управляющих организаций (УО). Общий годовой доход оценивается в 2,5 трлн руб., из них 500 млрд руб. — выручка УО и 2 трлн руб. — транзитные платежи коммунальщикам. На данном фоне целесообразно обсудить вопрос задолженности в сфере ЖКХ в контексте сравнительной дифференциации потребителей и их долгов.

По официальным данным Национальной службы взыскания, долги россиян за ЖКУ по состоянию на начало 2016 года впервые в истории превысили 1 трлн рублей. По данным НСВ, около 40 % долга приходится на неплатежи за отопление и горячую воду, 25 % — за газ, 20 % — за электроэнергию, 15 % — за холодную воду, ремонт, уборку и вывоз мусора. По экспертным оценкам, структура неплательщиков из числа населения складывается следующим образом:

- 60 % населения являются добросовестными потребителями, своевременно оплачивающими счета за потребленные ЖКУ, из них 22 % составляют пенсионеры и иные льготные категории граждан;
- 17 % населения — потребители, имеющие накопленную задолженность за 1–2 месяца, причем, в данную категорию входят платежеспособные потребители, демонстрирующие отсутствие платежной дисциплины и



В. А. Петров



сознательно кредитующиеся за счет ресурсоснабжающих организаций;

- 11 % населения — потребители, как правило, имеющие накопленную задолженность за 3 месяца, в число которых также входят платежеспособные потребители, демонстрирующие отсутствие платежной дисциплины и сознательно кредитующиеся за счет РСО, из них пенсионеры и иные льготные категории граждан составляют лишь 0,2 %;
- 7 % населения — злостные неплательщики, срок задолженности за потребленные ЖКУ которых составляет от 3 до 12 месяцев, при этом в большинстве своем граждане, входящие в эту группу, платежеспособны, но предпочитают кредитоваться за счет РСО, из них пенсионеры и иные льготные категории граждан составляют лишь 0,3 %;
- 2,5 % населения — потребители, находящиеся в трудной жизненной ситуации, временно не имеющие возможность производить платежи в установленный срок, при этом 2 % из них составляют пенсионеры и иные льготные категории граждан;
- 2,5 % — граждане, имеющие долги свыше года, это категория неплательщиков, за счет которой образуется безнадежная дебиторская задолженность, то есть те, кто никогда не платит.

В последнее время в СМИ идет широкое обсуждение вопросов задолженности в сфере ЖКХ, например, в статье «Квартплата неизбежна», опубликованной в газете Коммерсантъ, приводятся различные мнения представителей НП «ЖКХ «Контроль», ООО «Бурмистр.ру» и коллегии адвокатов «Старинский, Корчагин и партнеры» по обсуждаемой проблеме.

Данные по задолженности также очень разнятся. Если по заявлениям Минстроя в третьем квартале 2015 года общий объем долгов поставщикам ресурсов снизился на 1,5 % и достиг почти 954 млрд руб., то по оценкам АО «Секвойя Кредит Консолидейшн» по итогам 2015 года задолженность населения за услуги ЖКХ возросла на 15 %, причем, по мнению последнего, на текущий момент в должниках постоянно пребывает 10–15 % населения. По их статистике, если число «принципиальных» неплательщиков в 2015 года снизилось к концу года до 45 % против 49 % в начале, то доля неплательщиков — временных безработных — возросла за то же время с 15 % до 20 %.

#### **Кто сколько должен?**

Принято считать, что основным методом взыскания задолженности являются судебные решения, по которым теоретически должны работать судебные приставы, однако, обычно этого не происходит вследствие сравнительно небольших размеров исков. О малой эффективности данной работы можно судить по статистике Федеральной службы судебных приставов. Так, в 2015 году на принудительном исполнении находилось 3,9 млн



исполнительных производств о взыскании задолженности по жилищно-коммунальным платежам на сумму в 82,6 млрд руб., причем, реально в производстве у приставов находится лишь десятая часть всей задолженности по ЖКХ. Эти показатели свидетельствуют о слабой работе приставов в данной сфере и невозможности обеспечить достаточный и полный возврат задолженностей населения за ЖКУ таким образом.

Многие представители профессионального сообщества в сфере ЖКХ утверждают, что эффективных мер по борьбе с должниками у нас нет. Ужесточение мер в отношении неплательщиков за счет повышения пени за неоплату коммунальных услуг, в контексте принятых Федеральным законом № 307 от 3 ноября 2015 года формулировок, является палкой о двух концах. Государство разрешило не платить за ЖКУ целый месяц, поскольку пени за первый месяц не начисляются. Долги же собственника помещений перед управляющей компанией, пени заплатит управляющая компания, только платить их она будет РСО, а ставки пени для них существенно выше ставки собственников-должников. Эти средства будут изыматься из статьи «Содержание общего имущества МКД», поскольку иначе взять их попросту неоткуда, что, в свою очередь, отразится на качестве работ по содержанию МКД. В связи с этим становится актуальной досудебная работа с должниками на самых ранних этапах появления задолженности с использованием имеющегося инструментария.

По сообщению заместителя министра Минстроя Андрея Чибиса, министерством подготовлены и переданы предложения в Правительство для принятия дополнения в действующее законодательство по введению прямых договоров ресурсоснабжения между собственниками помещений в многоквартирных домах непосредственно с РСО.

Профессиональным сообществом горячо обсуждаются проблемы, которые при этом могут возникнуть в плане отстра-



## ДЕРЕВО ПРОБЛЕМ

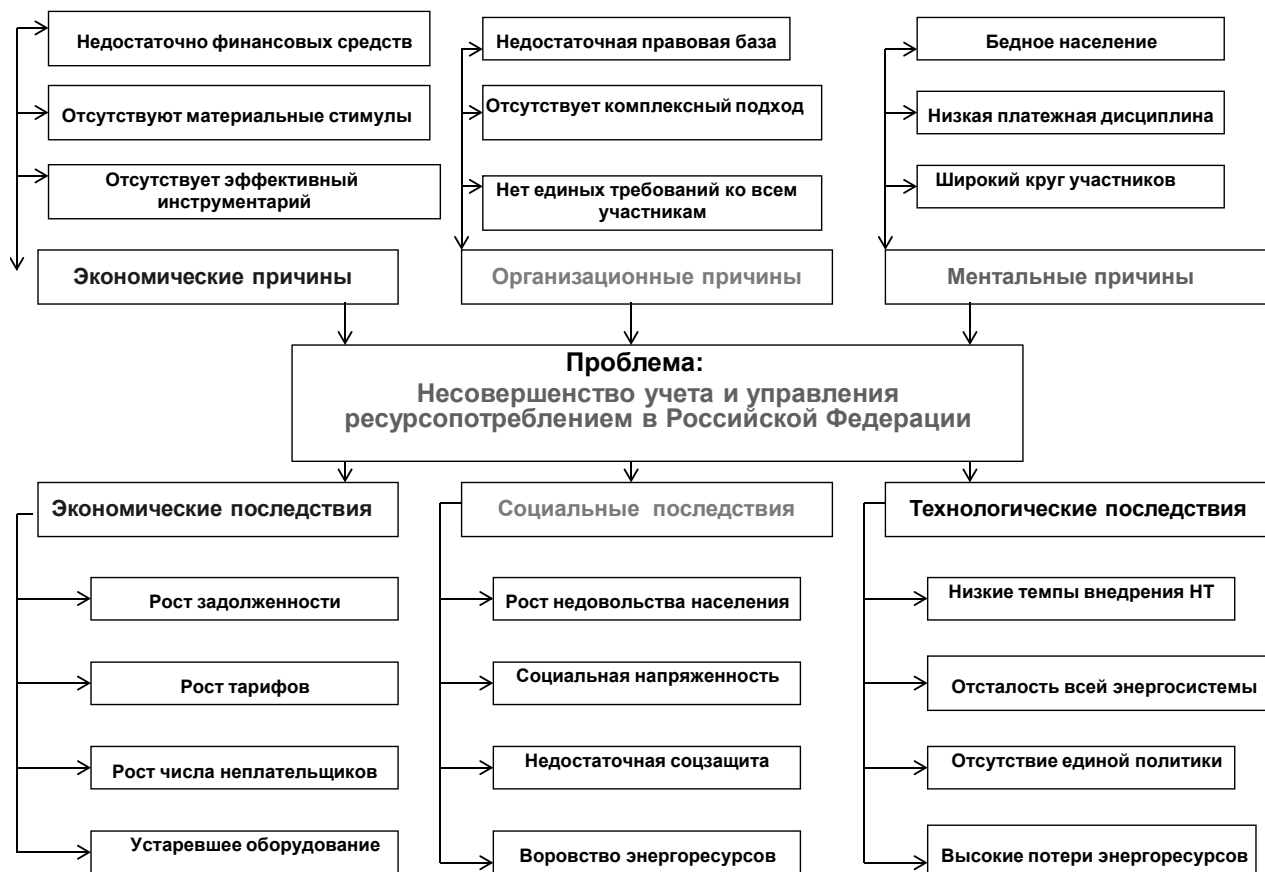


Рис. 1. Дерево проблем в вопросах учета и управления ресурсопотреблением

нения от участия в сборе платежей за ЖКУ, в том числе в работе с должниками, исполнителей коммунальных услуг (ИКУ) в лице УО (разнообразных УК, ТСЖ и ЖСК). В нашей статье [1] на примере Москвы показано, что большая численность ИКУ по сравнению с количеством РСО является определяющим фактором для того, чтобы рассматривать их в качестве решающего звена в вопросах повышения платежной дисциплины и воздействия на потребителей-должников за ЖКУ. По сведениям, озвученным президентом Ассоциации компаний, обслуживающих недвижимость, Сергеем Крековым, на рынке ЖКХ в Москве работают свыше 500 управляющих организаций. Это ставит перед РСО задачу по заключению с ИКУ агентских договоров для практической реализации мероприятий, которые успешно могут выполнять ИКУ. Особенно это будет актуально при введении прямых договоров населения с РСО.

Распоряжением Правительства РФ № 2446 от 27 декабря 2010 года принята Государственная программа Российской Федерации «Энергосбережение и повышение энергетической эффективности на период до 2020 года», где сформулированы основные задачи по переходу к рациональному использованию энергетических ресурсов. К сожалению, в практическом плане ситуация выглядит не столь удовлетворительно в связи с отсут-

ствием недорогих технических средств, позволяющих на местах осуществлять экономное использование всех видов ресурсов, в особенности коммунальных, в том числе путем введения потребителям режимов ограничения. На практике все способы реализации стоящих задач носят чисто рекомендательный характер и не предусмотрены для повсеместного использования. Малоэффективность ресурсосбережения сопровождается высокими платежами за эти ресурсы, что ложится на плечи государства и сопровождается высокими уровнями задолженности среди бюджетных потребителей. Наиболее высокий уровень задолженности среди бюджетных потребителей наблюдается в Пензенской, Калужской и Томской областях и Приморском крае. По последним данным, опубликованным НП «Совет производителей энергии», за январь 2016 года дебиторская задолженность за теплоэнергию выросла почти на 20% до 201,4 млрд руб., а уровень оплаты составил лишь 62,9%. Критическая ситуация наблюдается и с бюджетными потребителями: их долг вырос почти в 2 раза — до 11,17 млрд руб., а оплачено только 36,4% счетов.

На рис. 1 приведено дерево проблем, которое дает комплексное представление о причинах и следствиях несовершенства учета и управления ресурсопотреблением в Российской Федерации.



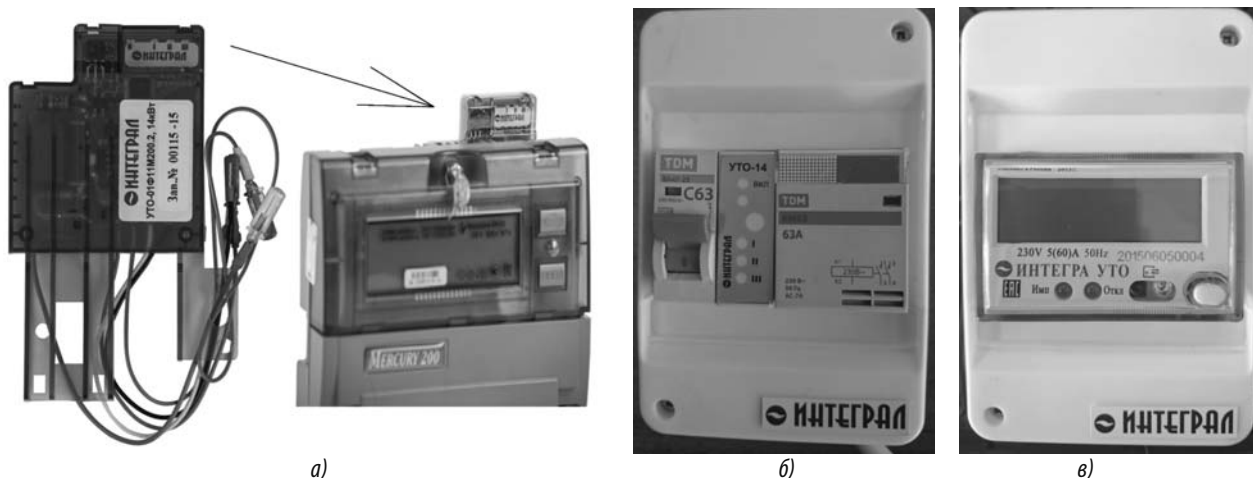


Рис. 2. Устройства управления токоограничением: а — автономное УТО-01Φ14; б — автономное устройство токоограничения универсальное ИНТЕГРА УТО; в — устройство УТО-01Φ11М200, коммутируемое с электросчетчиком Меркурий 200.02

На настоящий момент, по словам министра энергетики РФ Александра Новака, задолженность на розничном рынке электроэнергии — свыше 200 млрд руб. По информации заместителя министра Андрея Чибиса, при высоком уровне задолженности в сфере ЖКХ обычные собственники не доплачивают ежегодно более 100 млрд руб. за ЖКУ. До 10 числа каждого месяца платят за услуги ЖКХ порядка 60 % населения, остальные — через 2,3 и 6 месяцев. Все существующие в настоящий момент меры, направленные на повышение платежной дисциплины и сбор задолженности за ЖКУ, неэффективны и сводятся к работе с дебиторами в рамках судебного разбирательства. По состоянию на конец 2015 года, регионы с высокой задолженностью: Иркутская, Белгородская, Омская, Ленинградская, Оренбургская, Тамбовская и Самарская области, Алтайский край, Краснодарский край.

**Ограничение потребления как способ повышения платежной дисциплины**

26 января 2016 года распоряжением Правительства РФ № 80-р утверждена «Стратегия развития жилищно-коммунального хозяйства в Российской Федерации на период до 2020 года».

Особое внимание в Стратегии уделено совершенствованию порядка ограничения предоставления коммунальных ресурсов (услуг) потребителям-должникам за ЖКУ, расширению перечня оснований для введения ограничения (предоставления) коммунальной услуги. Выполнение таких условий направлено на повышение платежной дисциплины в сфере ЖКХ.

В связи со сложившейся ситуацией назрела необходимость в распространении опыта, имеющегося у АО НПП «Интеграл», по внедрению в сферу ЖКХ новых технических устройств для воздействия на должников за ЖКУ. В предлагаемых устройствах используются запатентованные объекты промышленной собственности, предназначенные для ступенчатого ограничения (частичного или полного) поставляемых коммунальных ресурсов (ГВС, ХВС и электроэнергия) с защитой от несанкционированного доступа. Использование всех видов устройств регламентируется постановлениями Правительства РФ (ПП РФ № 354 от 6 мая 2011 года, ПП РФ № 442 от 4 мая 2012 года, ПП РФ № 808 от 8 августа 2012 года).

Введение режимов ограничения (частичного или полного) подачи отдельных (или нескольких) видов коммунальных ресурсов снижает уровень бытового комфорта потребителей-долж-

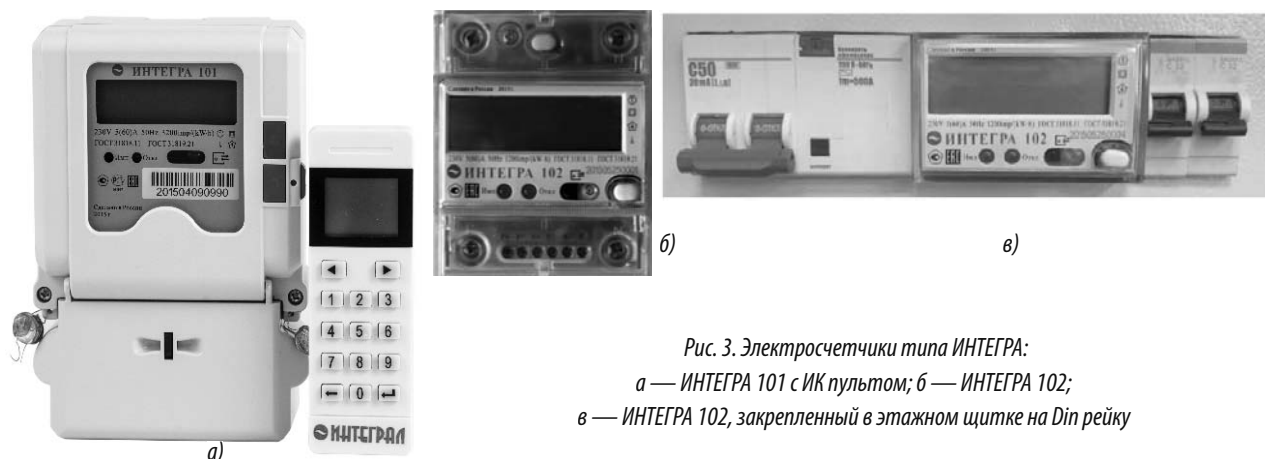


Рис. 3. Электросчетчики типа ИНТЕГРА: а — ИНТЕГРА 101 с ИК пультом; б — ИНТЕГРА 102; в — ИНТЕГРА 102, закрепленный в этажном щитке на Din рейку



ников и стимулирует их на скорейшее погашение коммунальной задолженности, что приводит к пополнению муниципального и федерального бюджетов. Немаловажным условием такого воздействия для исполнителей процедур ограничения является возможность возложить, в соответствии с ПП РФ № 491 от 13 августа 2006 года «Об утверждении Правил содержания общего имущества в многоквартирном доме и правил изменения размера платы за содержание и ремонт жилого помещения в случае оказания услуг и выполнения работ по управлению, содержанию и ремонту общего имущества в многоквартирном доме ненадлежащего качества и (или) с перерывами, превышающими установленную продолжительность», понесенные затраты на конкретного потребителя-должника, как, впрочем, и затраты, понесенные впоследствии за снятие этих ограничений. Таким образом, гарантируется быстрый возврат средств, потраченных исполнителем введения процедуры ограничения на приобретение и установку данных технических устройств.

Впервые мы сообщили о новых устройствах управления подачей электроэнергии в статье [2]. Кроме того, в статье [1] описаны основные группы данных изделий (устройства управления токоограничением, устройства управления водоограничением и электросчетчики с функцией ограничения мощности), позволяющие реализовать процедуры введения ограничения на практике, причем во всех из них предусмотрены система защиты от несанкционированного доступа и возможность пломбирования их.

Так, в выпускаемых устройствах токоограничения (УТО) реализованы различные варианты исполнения (автономные, коммутируемые с электросчетчиками и встроенные в электросчетчики) управления подачей электроэнергии, которые предназначены для разных исполнителей (РСО, ИКУ, энергосбытовые компании и др.).

На рис. 2 представлены различные виды устройств группы токоограничения (УТО).

Управление данными устройствами токоограничения осуществляется с помощью инфракрасных пультов (на рис. 2 не показаны).

Особую группу составляют новые электросчетчики серии ИНТЕГРА, которые могут быть установлены в МКД при стро-

ительстве, см. рис. 3. Следует отметить их основные преимущества по сравнению с аналогами. В счетчиках предусмотрена возможность установки максимального значения потребляемой мощности в зависимости от нормируемого значения, при превышении которой встроенное реле отключает подачу электроэнергии, что обеспечивает дополнительную защиту на случай несрабатывания автоматического выключателя (АВ) или автоматического выключателя дифференциального тока (АВДТ) в экстренных ситуациях.

Главное отличие электросчетчиков ИНТЕГРА от всех существующих систем введения лимита мощности потребления состоит в том, что в процессе эксплуатации уполномоченные лица могут использовать инфракрасный пульт для ограничения или отключения потребления абонентом электрической энергии (без изменения параметров работы самого счетчика). Предусмотрены несколько степеней защиты от несанкционированного доступа, как при работе с ИК пультом, так и для перехода в режим программирования лимита мощности с помощью кнопки на передней панели счетчика, снабженной защитным флажком, который пломбируется исполнителем. Именно поэтому установку лимита мощности можно осуществлять даже в отсутствие АСКУЭ. При превышении установленного лимита счетчик осуществляет отключение электроэнергии и далее самостоятельно трижды осуществляет попытку подключения на случай снятия лишней нагрузки. В случае, когда лишняя нагрузка снята, автоматически осуществляется подача электроэнергии при том же установленном лимите мощности. Возврат к нормальной подаче электроэнергии после отключения, вызванного превышением установленного лимита ограничения, потребитель может выполнить самостоятельно, отключив лишнюю нагрузку и нажав специальную кнопку на передней панели счетчика.

Для систем холодного и горячего водоснабжения в АО НПП «Интеграл» разработаны новые изделия для управления подачей воды или теплоносителя, также выполненные с защитой от несанкционированного доступа — устройства управления водоограничением (устройства УВО), рисунок 4. Такие изделия наиболее удобно эксплуатировать при горизонтальной системе разводки ГВС и ХВС.

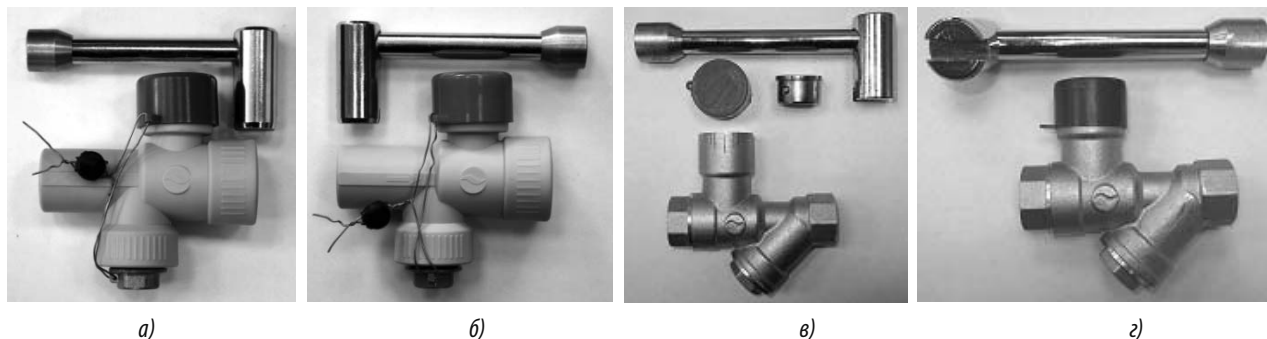


Рис. 4. Различные виды исполнения устройств УВО: а — для холодного водоснабжения (ХВС) из полипропилена; б — для горячего водоснабжения (ГВС) из полипропилена; в — для горячего водоснабжения (ГВС) из латуни; г — для холодного водоснабжения (ХВС) из латуни



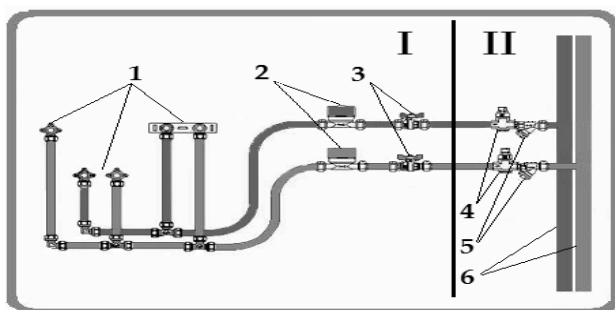


Рис. 5. Схема водоснабжения в МКД с применением УВО для ГВС и ХВС: 1 — водорозетки-подключения стиральной машины, смесителя раковины, смесителя ванны и т. п.; 2 — счетчики ГВС и ХВС; 3 — краны отсечки горячей и холодной воды; 4 — устройства УВО ГВС и ХВС; 5 — фильтр грубой очистки воды; 6 — стояки ГВС и ХВС. Римскими цифрами обозначены зона ответственности потребителя (I) и зона ответственности ИКУ (II)

Для защиты от несанкционированного доступа устройства УВО имеют в наличии запирающий элемент с магнитным «секретом». Только с использованием соответствующей специальной головки возможен процесс отпирания/запирания запирающего элемента шарового крана. ГВС и ХВС устройства УВО перед шаровым краном имеют встроенный фильтр грубой очистки. Конструктивное исполнение устройств УВО позволяет осуществить несколько ступеней ограничения или полное отключение водоснабжения. Механизм доступа также закрыт колпачком (синего цвета для холодной воды и красного для горячей воды), который пломбируется. Заглушка фильтра грубой очистки также пломбируется. Для устройств УВО ХВС в шаровом кране кроме основного отверстия выполнено дополнительное отверстие малого диаметра, ось которого перпендикулярна основному.

Таблица 1

**Практические результаты внедрения УТО-01Ф11М200 на примере ООО «ЭКСперт-Сервис», 2015 год**

№ п/п	Наименование устройства	Адрес установки	Затраты на приобретение, руб.	Задолженность собственника до применения устройств, руб.	Сумма средств, поступивших после применения устройств (в течение 1 недели), руб.	Задолженность после начала применения устройств (в течение 1 недели), руб.	Доля затрат на приобретение и установку УТО в сумме поступления денежных средств после применения ограничения, %	Процент сокращения задолженности, %
1	УТО-01Ф11М200	ул. Маршала Жукова д.43 к.3 кв. № 171	2052,00	102926,00	42926,00	60000,00	4,78	41,71
2	УТО-01Ф11М200	ул. Маршала Жукова д.43 к.3 кв. № 32	2052,00	69320,00	69320,00	0,00	2,96	100,00
3	УТО-01Ф11М200	ул. Народного Ополчения д.11 кв. № 270	2052,00	15400,00	15000,00	400,00	13,68	97,40
4	УТО-01Ф11М200	ул. Народного Ополчения д.11 кв. № 276	2052,00	11170,00	10000,00	1170,00	20,52	89,53
5	УТО-01Ф11М200	ул. Народного Ополчения д.11 кв. № 580	2052,00	9000,00	9000,00	0,00	22,80	100,00
		<b>Итого</b>	<b>10260,00</b>	<b>207816,00</b>	<b>146246,00</b>	<b>61570,00</b>	<b>12,95</b>	<b>85,73</b>



Таблица 2

**Практические результаты внедрения УВО-01Ф2Х/15 — для ХВС и УВО-1Ф2Г/15 — для ГВС на примере ООО «ЭКсперт-Сервис», 2015 год**

№ п/п	Наименования устройства	Адрес установки	Затраты на приобретение, руб.	Задолженность собственника до применения устройств, руб.	Сумма средств, поступивших после применения устройства (в течение 1 недели), руб.	Остаток задолженности после начала применения устройств (в течение 1 неделя), руб.	Доля затрат на приобретение и установку (УВО) в сумме поступления денежных средств после применения ограничения, %	Процент сокращения задолженности, %
1	УВО-1Ф2Г/15	ул. Народного Ополчения д.11 кв. № 247	1089,00	51000,00	20000,00	31000,00	5,45	39,22
2	УВО-01Ф2Х/15	ул. Маршала Жукова д.43 к.5 кв. № 195	905,60	33000,00	33000,00	0,00	2,74	100,00
3	УВО-01Ф2Х/15	ул. Маршала Жукова д.43 к.5 кв. № 302	905,60	30000,00	25000,00	5000,00	3,62	83,33
4	УВО-1Ф2Г/15	ул. Маршала Жукова д.43 к.5 кв. № 174	1089,00	30000,00	30000,00	0,00	3,63	100,00
5	УВО-1Ф2Г/15	ул. Народного Ополчения д.11 кв. № 86	1089,00	29500,00	28000,00	1500,00	3,89	94,92
6	УВО-01Ф2Х/15	ул. Маршала Жукова д.43 к.5 кв. № 250	905,60	26000,00	20000,00	6000,00	4,53	76,92
7	УВО-1Ф2Г/15	ул. Маршала Жукова д.43 к.5 кв. № 191	1089,00	25200,00	25200,00	0,00	4,32	100,00
8	УВО-01Ф2Х/15	ул. Народного Ополчения д.11 кв. № 622	905,60	18300,00	18300,00	0,00	4,95	100,00
9	УВО-1Ф2Г/15	ул. Народного Ополчения д.11 кв. № 147	1089,00	6950,00	5000,00	1950,00	21,78	71,94
10	УВО-01Ф2Х/15	ул. Народного Ополчения д.11 кв. № 606	905,60	6000,00	5400,00	600,00	16,77	90,00
		<b>Итого</b>	<b>9973,00</b>	<b>255950,00</b>	<b>209900,00</b>	<b>46050,00</b>	<b>7,17</b>	<b>85,63</b>

Таблица 3

**Практические результаты внедрения УТО-01 и УВО ХВС и ГВС на примере УК «Синьково», декабрь 2014 год**

Показатели	Установлены устройства ограничения	
	УТО-01	УВО
Приобретено	20 шт. на сумму 50000 руб.	20 шт. на сумму 12800 руб.
Установлено	17 шт.	17 шт.
Возвращено долгов	154 000,00 руб.	85000,00 руб.
Разница	104 000,00 руб.	72200,00 руб.



Правительством РФ утверждены правила предоставления водоснабжения и водоотведения, которые конкретизируют и регулируют отношения, возникающие между потребителями и поставщиками коммунальных услуг. Полномочия собственников жилых помещений и УК закреплены в 4 статье Федерального закона за № 416 от 7 декабря 2011 года «О водоснабжении и водоотведении». В Правилах пользования системами коммунального водоснабжения и канализации (ПП РФ № 167 от 12 февраля 1999 года) также приведены понятия границ эксплуатационной ответственности, в качестве которой признается линия раздела элементов систем водоснабжения по признаку обязанностей (ответственности) за эксплуатацию элементов систем водоснабжения, устанавливаемая соглашением сторон. При отсутствии такого соглашения граница эксплуатационной ответственности определяется по границе балансовой принадлежности.

На рис. 5 приведена схема водоснабжения МКД с наглядным разделением зон ответственности потребителя и исполнителей коммунальных услуг.

Граница ответственности за эксплуатацию инженерных сетей, устройств и оборудования между общим имуществом в МКД и личным имуществом — помещением собственника в системах отопления, горячего и холодного водоснабжения является: отсекающая арматура (первый вентиль) от стояковых трубопроводов, расположенных в помещении (квартире). Также, в соответствии с ПП РФ № 354, определены основания и порядок приостановления или ограничения предоставления коммунальных услуг, а также регламентируются вопросы, связанные с наступлением ответственности исполнителей и потребителей коммунальных услуг, в соответствии с которыми ИКУ, при наступлении соответствующих условий, имеет право на временное отключение ГВС и ограничение ХВС. Все расходы по организации ограничения (полного/частичного) и последующего восстановления подачи ХВС и ГВС в соответствии с ПП РФ № 491 ложатся на потребителя-неплательщика.

#### **Опыт внедрения**

В соответствии с вышесказанным, целесообразно продемонстрировать некоторые положительные результаты внедрения предложенных выше технических устройств в практику работы некоторых УК Москвы и Московской области.

Данные табл. 1 дают наглядное представление об эффективности работы с должниками за потребленные коммунальные услуги с помощью устройств токоограничения (УТО-01Ф11М200) на примере ООО «ЭКСПЕРТ-Сервис».

Примером эффективности использования устройств УВО являются данные, представленные в табл. 2. (также на примере ООО «ЭКСПЕРТ-Сервис»).

Управляющая компания «Синьково» (сельское поселение Синьковское Дмитровский район, Московская обл.), за аналогичный период времени использования устройств УТО-01 и УВО ХВС и ГВС также получила положительные результаты (показатели эффективности ее работы с должниками с помощью предложенных в данной статье технических устройств приведены в табл. 3).

Таким образом, приведенные выше примеры дают основания утверждать, что ИКУ, заинтересованные в возврате долгов у населения, посредством внедрения и использования предлагаемых технических устройств, достаточно эффективно воздействуют на неплательщиков и всегда добиваются положительных результатов.

В настоящий момент АО НПП «Интеграл» осуществляет совместные работы с компанией ООО «УК В12», которая, для взыскания задолженностей в сфере ЖКХ, занимается внедрением устройств ограничения/блокирования водоотведения.

Сотрудничество с данной компанией в части использования наиболее полного комплекса устройств управления ограничением ЖКУ (токоограничение, водоограничение, ограничение водоотведения) создаст для ИКУ широкие возможности осуществлять избирательное проведение процедур ограничения в зависимости от технических возможностей, варьируя степень жесткости воздействия на неплательщиков от наиболее мягкого (токо-, и водоограничения) до наиболее действенного и жесткого — ограничения водоотведения.

Опыт использования предлагаемого инструментария, включающего новые технические средства, с помощью которых на досудебной стадии воздействие на должников за ЖКУ становится реальным, дает основания для его широкого распространения на территории РФ. В этом должны быть заинтересованы муниципальные образования, РСО, ИКУ и, безусловно, большая часть населения, которые исправно и в сроки осуществляют оплату ЖКУ.

#### **Литература**

1. Петров В. А. Исполнители коммунальных услуг — решающее звено в вопросах повышения платежной дисциплины населения за услуги ЖКХ. — ЖКХ mix — № 1(29). — 2015. — С. 49-56.
2. Петров В. А., Петрова Е. В. Управление ограничением и приостановлением коммунальных услуг в системе ЖКХ. — ЖКХ mix. — 2012. — № 2(18). — С. 20-23.

